

ГКОУ ЛО «Назийский центр социальной адаптации»

## **ВРЕД ПИВА И ПИВНОЙ АЛКОГОЛИЗМ**

Проект учащихся 9-б класса

Классный руководитель Пушкарева Наталья Эрнестовна



**"От пива делаются ленивыми, глупыми и бессильными"** (под термином "бессильными" имелась в виду импотенция). – Бисмарк.

# Пиво не является безвредным слабоалкогольным напитком

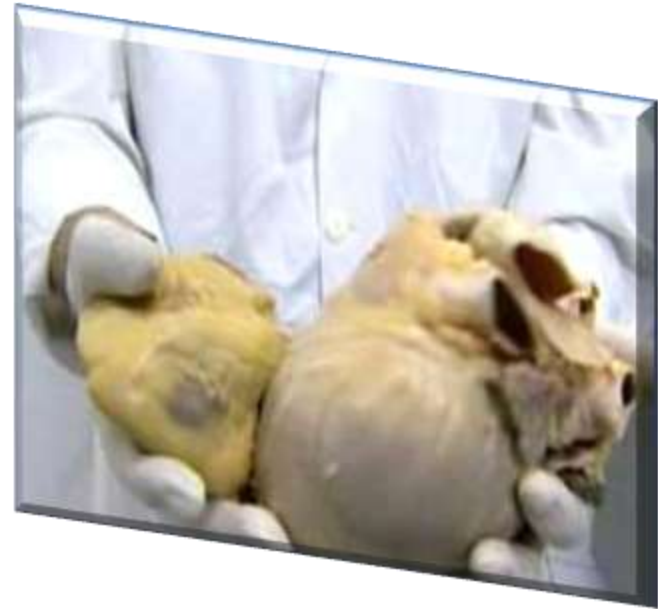
- **содержание алкоголя в пиве достигает в некоторых сортах 14%** (т.е. соответствует по содержанию спирта винам). В бытность СССР крепость пива в зависимости от сорта колебалась в пределах 1,5-6%, а чаще - от 2,8% в Жигулевском до 3,5% в Московском. Не многие знают, что бутылка светлого пива эквивалентна 50-60 граммам водки. Четыре бутылки в течении дня - 200-240 г. водки, почти половина бутылки.

# Влияние алкоголя на организм

- Обеспечивает организм энергией;
- Ощущается эйфория;
- Исчезают запреты, беспокойство и волнение;
- Ухудшается зрение, речь, координация движений.
- Замедляет работу центральной нервной системы, снижает ее эффективность;
- Стимулирует производство мочи (обезвоживаются клетки организма);
- Выводит из строя печень.

# Вредное воздействие пива на сердце

**«Пивное» или «бычье» сердце.**  
Оно выражается в расширении полостей, самое разрушительное и вредное последствие неумеренного потребления, утолщению его стенок, некрозах в сердечной мышце, уменьшении митохондрий и др.



- Существуют и другие факторы, нарушающие работу сердца при пивном алкоголизме.
- Попадая в организм, пиво быстро переполняет кровеносные сосуды. Это приводит к варикозному расширению вен и расширению границ сердца. Так возникает синдром "пивного сердца" или синдром "капронового чулка", когда сердце сильно увеличивается в размерах, провисает, становится дряблым и плохо качает кровь.

# Пиво вредно влияет на гормоны человека

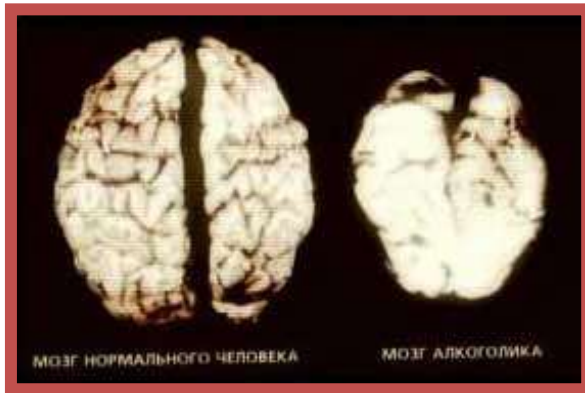
- **Пиво содержит фитоэстрогены - аналог женского полового гормона**, что приводит к постепенной феминизации мужского населения. *У пьющих пиво мужчин* начинает откладываться жир по женскому типу - на бедрах и боках - разрастаются грудные железы (гинекомастия), становится шире таз, они становятся женоподобными внешне и внутренне. Пиво ослабляет интерес к другому полу. Пятнадцать-двадцать лет пивного стажа - и импотенция гарантирована.
- В организме мужчин при систематическом употреблении пива выделяется вещество, подавляющее выработку мужского полового гормона тестостерона.
- *У женщин, употребляющих пиво*, возрастает вероятность заболеть раком, бесплодием, а если это кормящая мать, то у ребенка возможны эпилептические судороги. Также у женщин становится грубее голос и появляются так называемые "пивные усы".

# Тяжелые последствия и вред пивного алкоголизма

- Исследования, проведенные во многих странах, свидетельствуют, что хронический **алкоголизм развивается в 3-4 раза быстрее от употребления пива**, чем от крепких алкогольных изделий. Хотя, привыкание вызывает собственно этиловый спирт, не зависимо от "контейнера" - пива, вина, водки - получающий ежедневно с пивом изрядную дозу спирта, психологически защищен, не чувствует своей опасности и не собирается с этим бороться. Так будет до тех пор, пока человек не увидит себя в глубокой пивной зависимости. Если он утром не "поправит здоровья" бутылкой-другой пива, у него ухудшается душевное и физическое самочувствие, появляется упадок сил и другие симптомы.



# Тяжелые последствия и вред пивного алкоголизма



Гибель клеток головного мозга, которые, отмирая, попадают в кровь, отфильтровываются почками и выходят с мочой,

нарушение функций спинного мозга,  
миокардиодистрофия,  
цирроз печени,  
гепатит,  
панкреатит,  
гастрит,  
невропатии,  
поражение зрительного и слухового анализаторов.

# Пивной алкоголизм ведет к деградации поколений



- Наркологи утверждают, что алкоголь является самым агрессивным из наркотиков, а пивной алкоголизм характеризуется особой жестокостью. Этим и объясняется завершение пивных вакханалий драками, убийствами, изнасилованиями и грабежами.

# На кого рассчитывают рекламодатели пива?

- Прежде всего, на обывателя, верящего всем красивым сказкам о доступном ему по цене "напитке".
- Картинки с пивом на щитах и реклама на ТВ прежде всего адресованы молодежи.
- Можно сказать, что сейчас ведется война против молодого поколения с помощью дешевых слабоалкогольных напитков, максимально сниженных по ценам до уровня пресной воды и равных цене школьного завтрака.
- В результате на глазах родителей трезвые дети превращаются в пьющую молодежь, а пьющая молодежь в родителей-пьяниц.  
**Пивная субкультура - это начало культуры наркотизма,** ведущей к деградации поколений, а в конце концов - к гибели всего народа.

# Миф об отечественном производителе пива

- Абсолютное число заводов принадлежит иностранному капиталу.
- Например, доходы от пива "Невское" уходят в Данию, пива "Холстер" - в Германию, "Миллер" - в Америку, "Старый мельник" - в Турцию, "Толстяк" - в Бельгию, "Бочкарев" - в Испанию, "Золотая Бочка" - в Южную Африку. Прибыль от пива концерна "Балтика" уходит в Скандинавию.
- Следовательно, **поклонники пива поддерживают не отечественного, а иностранного производителя.** А платить за их бизнес нам придётся своим будущим.



Согласно исследованиям, из четырех тысяч опрошенных человек в возрасте от 7 до 20 лет в числе первоклассников оказалось 48% употреблявших алкогольные напитки, что в 12 раз превосходит показатели 10-12-летней давности.

Как констатировал Г.Онищенко, **рост потребления пива в стране происходит "за счет подростков и женщин детородного возраста"**.